

# AZ EGYETEMRE JUTÁS ESÉLYEI

Dr. habil. Reisz Terézia PhD

[reisz.teri@gmail.com](mailto:reisz.teri@gmail.com)

MELLEARN Konferencia, Debrecen 2018. április 19-20

# Problémaháttér

A hazai oktatáspolitikai egyik fontos kérdése az, hogy milyen az **oktatási rendszer teljesítőképesége**, valamint az, hogy a hatékonyságot biztosító egyes oktatási szintek miként illeszkednek egymásra.

Kérdés az is, hogy a középfokú képzésből kilépő hallgatók milyen felkészültséggel, mekkora **tudáspotenciállal indulnak el felsőfokú tanulmányaik kezdetén?**

Kik jutnak el a startig, az **eredményes felsőfokú felvételig?**

Milyen a sikeres hallgató **tudásának szerkezete?**

Melyik **ifjúsági réteg esélyes a diplomaszerezésre** és ki szorul ki a diplomaszerezés lehetőségéből?

Melyek azok a **további tényezők**, amelyek **növelik vagy befékezik** a felsőfokú **tanulmányok megkezdésének esélyét?**

# A KUTATÁS FONTOSABB ADATAI

## KUTATÓ SZERVEZET:

A PTE FEEK Andragógiai és Pedagógiai Kutatócsoportja dr. Kocsis Mihály, PhD vezetésével

Hazai egyetemeink **első éves** hallgatói körében.

**MINTA ÖSSZETÉTELE: 4865 fő** (2983 fő nappali tagozatos, 1320 fő levelező tagozatos)  
**2005/2006-ban 2865 főt**  
**2006/2007. őszén 2000 fő kérdeztünk meg.**

**MÉRŐESZKÖZÖK:** kompetencia-tesztek és szociológiai kérdőívek

- *Az olvasás- és szövegértési képességét* négy féle, illetve típusú szöveggel mértük. Szakszöveg, ismeretterjesztő szöveg értelmezését, nyelvhelyességi problémák megoldását, valamint fogalmak magyarázatát vártuk a mérésben résztvevő első évfolyamos hallgatóktól.
- *Szociológiai kérdőív témakörei:* iskolai út, szülők foglalkozása és iskolázottsága, mobilitás, család kulturális háttér, anyagi háttér, tanulási tervek, jövőkép

# Ki a sikeres?

## A kutatás célja

Megvizsgálja a felsőfokú képzésre jutás sikerkritériumait.

\* Sikeresnek véljük azt a hallgatót, aki a középiskola eredményes elvégzését követően az **érettségi évében eredményesen jutott be valamely felsőoktatási intézménybe.**

## Hipotézisünk

A sikert nem csupán az iskolában elsajátított tudás határozza meg.

\* **Vannak közvetlen befolyásoló tényezők,** ezek olyan **katalizátorok,** amelyek indirekt módon alakítják a fiatal felnőttek iskolai mobilitását.

\* Feltevésünk az, hogy a **fiatal felnőttek szocializációjának** szerteágazó hatásai formálja a sikert.

\* Számos **egyéni** (hallgatói) és **környezeti** (ökológiai) tényező hat a fiatal felnőttek életútjára, a diplomához vezető út sikeréhez.

# Módszer

- \* Hagyományos statisztikai elemzés
- \* Többváltozós elemzés
- \* Bináris kódok előállítása
- \* Indexek: család kulturális indexe, tanulás ökológiai indexe, siker indexe
- \* Új tudásterületek azonosítása

## **Az egyes főkomponensek változóit:**

### **Tesztekkel mért egyéni képességek mutatói:**

Szövegértési teszt

Gondolkodási tesztek

Magyar beszéd tesztje

Fizika gondolkodás tesztje

### **Iskolai teljesítmény mutatói**

Tanulmányi verseny sikere

Középiskolából hozott pontszámok

Érettségi típusa

Emelt szintű érettségi tantárgyak száma

Összes jelölt iskolai többletfoglalkozása

### **Mindennapi tudás mutatói**

Mindennapi tudás eszközei

Nyelvvizsgák

Szabadidős tevékenységek gyakorisága

Olvasás gyakorisága

Munkával szerzett mindennapi tudás

### **A családi miliő szociokulturális háttérének mutatói**

Háztartás nagysága

Testvérek a családban

A szülők iskolázottsága

Család kulturális eszközei

Család könyvvel való ellátottsága

A család anyagi helyzete

### **A tanuló nevelődésének és az iskola ökológiai környezetének mutatói:**

#### **Lakóhely ökológiai környezete**

A család és az iskola térbeli távolsága

Iskola vidéki (rurális) és városi (urbánus) jellege

#### **Iskola ökológiai környezetének mutatói**

Érettségit adó iskola helye a középiskolai hierarchiában

Középiskola tagozatos jellege

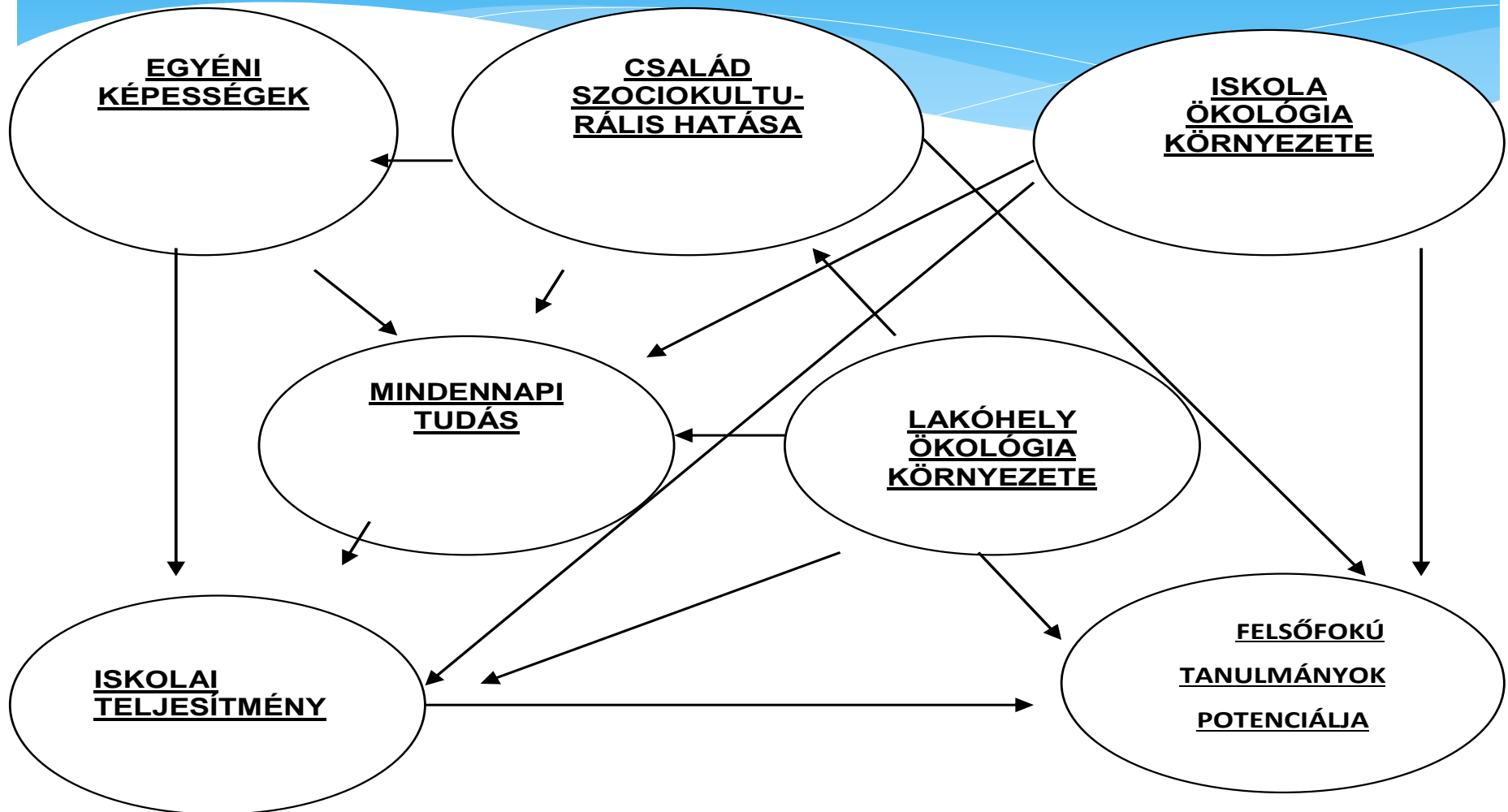
#### **Felsőfokú tanulmányok potenciáljának mutatói**

Sikeresen egyetemi felvétel első helyen az érettségi évében

A sikeres egyetemi felvétel esélyszintje

Felsőfokú képzés tagozata (nappali, levelező)

# 1. ábra: A felsőfokú tanulmányok potenciálját és az iskolai mobilitást befolyásoló egyéni, szociális és ökológiai tényezők



# Bináris indexek előállításának technikája

**Első lépés:** a faktoranalízis által leválogatott faktorokat alkotó összes *változó statisztikai átlagát és szórásértékét előállítottam.*

**Második lépés:** az így kapott információkat felhasználva ismertté vált minden egyes változó *szélső értéke is.*

**Harmadik lépés:** az egyes faktorcsoporthoz változóit bináris indexekké vontam össze.

## EREDMÉNY:

- Ezzel a létrehozott **indexek** - az átlaghoz viszonyítottan - az egyes faktorok tartalmának alacsony, illetve magas értékeinek jelzésére váltak alkalmassá.

- A bináris kódok az **alacsony értekei** a sikert hátráltató, míg a **magas értékek** az eredményes egyetemre jutás felé mutatnak.

- A **bináris indexek** alkalmazásával olyan **methodikai eszköz** jött létre, amellyel egyrészt mérhető az egyetemre jutás esélyének szintje, másrészt az is, hogy a fiatalok és felnőttek egyetemi felvételét milyen pedagógiai, andragógiai, ökológiai, szociológiai sajátosságok befolyásolhatják.



## 1. táblázat: A felsőfokú tanulmányok sikertényezői és szélső értékei (%)

<b>Értékek (%) / Sikertényezők</b>	<b>Alacsony (Hátrányos)</b>	<b>Magas (Előnyös)</b>
<b>Iskolai tudás indexe</b>	53,4	46,6
<b>Mindennapi tudás indexe</b>	70,4	29,6
<b>Családi kulturális tőke-indexe</b>	67,2	32,8
<b>A család szociális tőke-indexe</b>	53,3	46,7
<b>Felsőfokú továbbtanulás potenciáljának indexe</b>	65,1	34,9
<b>Iskola ökológiai indexe</b>	67,2	32,8

# Mit jelez a felsőoktatásra bejutás esélyének kumulált index ?

- \* Jelzi, hogy a felvételt nyert **hallgató akadálytalanul jutott-e be az érettségi évében a felsőoktatási intézménybe.**
- \* A vizsgált minta hallgatóinak egyharmada **(34, 8%) sikeres felvételi utat járt be**, mert a felvételi kérelem első három helyén megjelölt egyetemre és szakra már az érettségi évében bejutott.

## 2. táblázat: A nappali és levelező tagozatosok aránya az első évfolyamra beiratkozott hallgatók között ( fő, %)

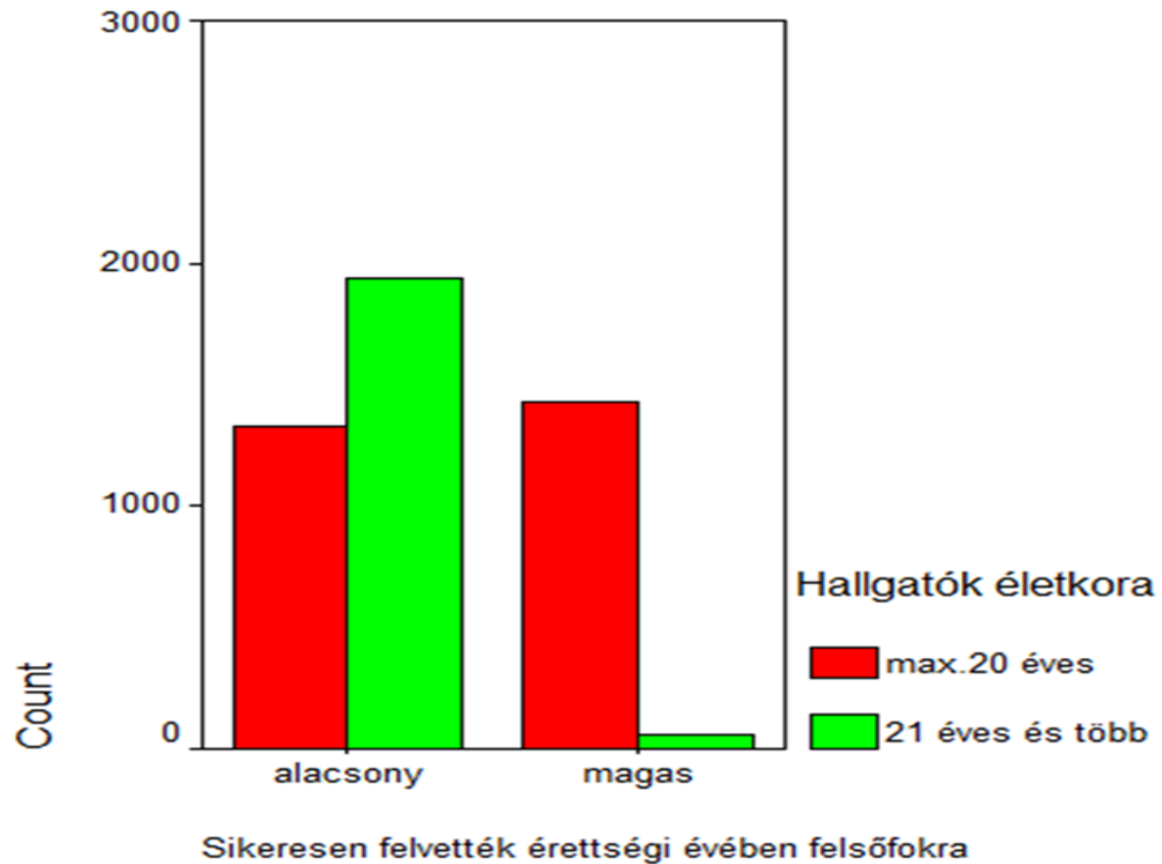
Tagozat/ Teszteredmény	Tagozat (fő,%)	
	Nappali	Levelező
<b>Alacsony</b>	1670	600
	73,6%	26,4%
	56,0%	45,4%
<b>Magas</b>	1313	721
	64,6%	35,4%
	44,0%	54,6%
<b>Összesen</b>	2983	1321
	69,3%	30,7%
	100,0%	100,0%

# Sikeres nők a startvonalnál

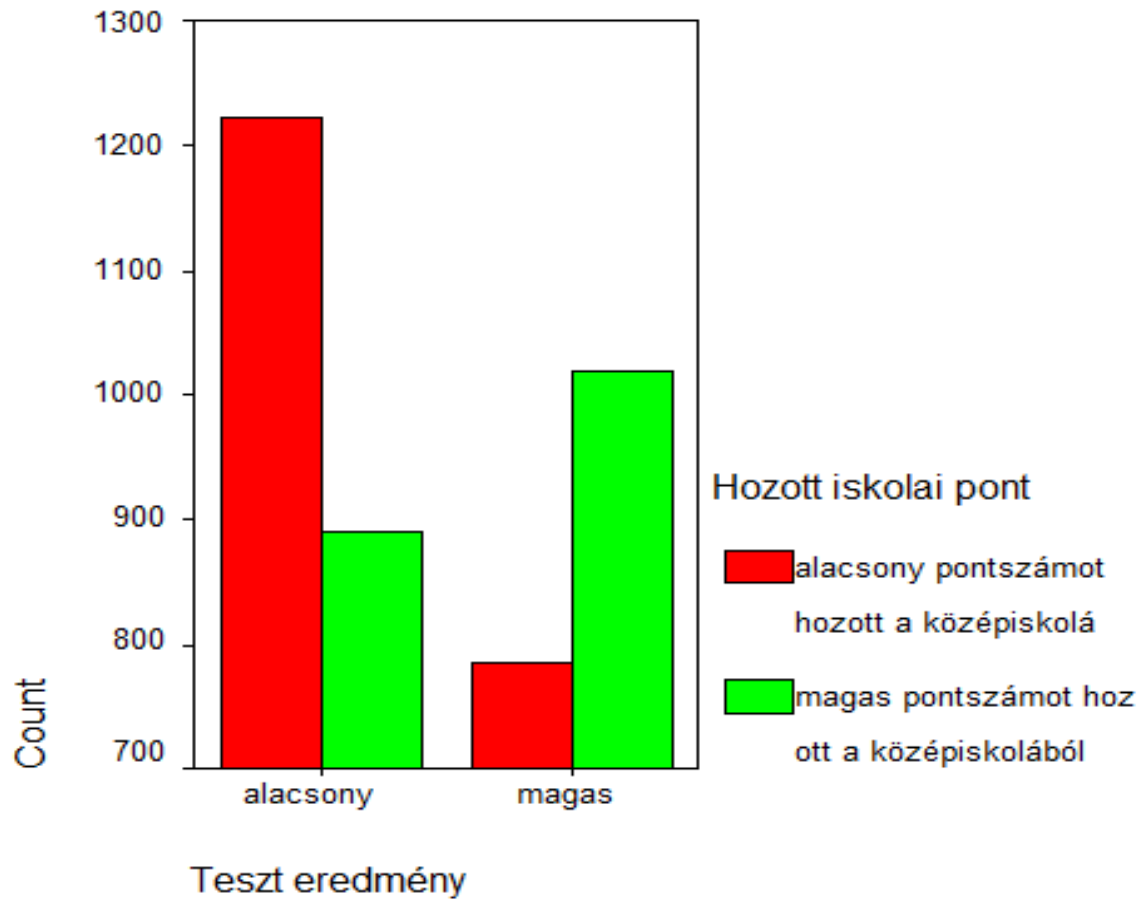
- \* A mért első évesek **nemenkénti összetételében** a versenyelőnyöket tekintve **több nő (77,9%)** jutott be a felnőttoktatási és rokon szakokra, mint hasonló korú férfi társaik (22,1%).
- \* Azonban a **férfiak közül (54,3%-a) arányukat tekintve többen értek el (80-100%-os) magasabb teljesítményt, mint a hölgyek.**

# 2. ábra: Korosztályi különbségek

A legsikeresebbek a legfeljebb 20 éves fiatal hallgatók az egyetemre jutási versenyben



### 3. ábra: A középiskolából hozott pontértékek és a felvételi esélyek alakulása



**3. táblázat: A szövegértési tesztek eredményei és a mindennapi tudás szintjének alakulása (fő, %)**

Teszteredmény szintje/Mindennapi tudás szintje	Alacsony	Magas	Összesen
	Szövegértési tesztek teljesítményének szintjei		
<b>Alacsony</b>	1921	1452	3373
	57,0%	43,0%	100,0%
<b>Magas</b>	635	781	1416
	44,8%	55,2%	100,0%
<b>Összesen (fő)</b>	2556	2233	4789
<b>%</b>	53,4%	46,7%	100,0%

# A mindennapi tudás és a mért kompetenciák kapcsolata

A **kiemelkedő (90-100%) teszteljesítményeket** elért hallgatók körében a magas szövegértési kompetenciáik mellett - a nyelvtudás, gépjármű vezetésére képesítő végzettség, a számítástechnikai végzettség, rendszeres olvasással és elektronikus úton szerzett ismeretek – a **mindennapi tudás átlagtól eltérő magas szintje volt jellemző (66,9%).**

Ezzel szemben az **alacsony teszteredményű (1-20%)** hallgatók (51,8%) **szereyebb mindennapi tudásszintet értek el.**

*„Akik **több éves munkavégzés** után vállalkoztak újra képességeik megmérettetésére, azoknak több mint a fele **(54,8%-a) magas szövegértési teszteljesítményt** produkált.”*

*A mindennapi tudásfajták katalizátor szerepet töltenek be a fiatal felnőttek érésében és az így megszerzett kompetenciák összegződve beépülnek az egyetemi start sikertényezői közé.*



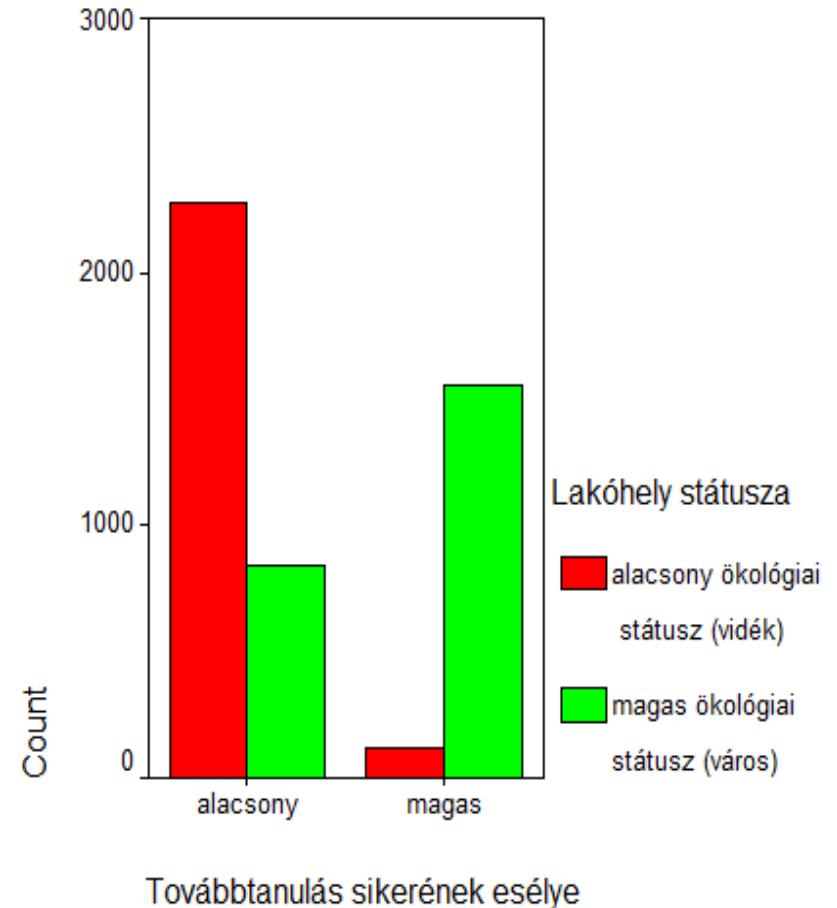
# Ökológiai háttér

## **A családi háttér és a továbbtanulás esélyei**

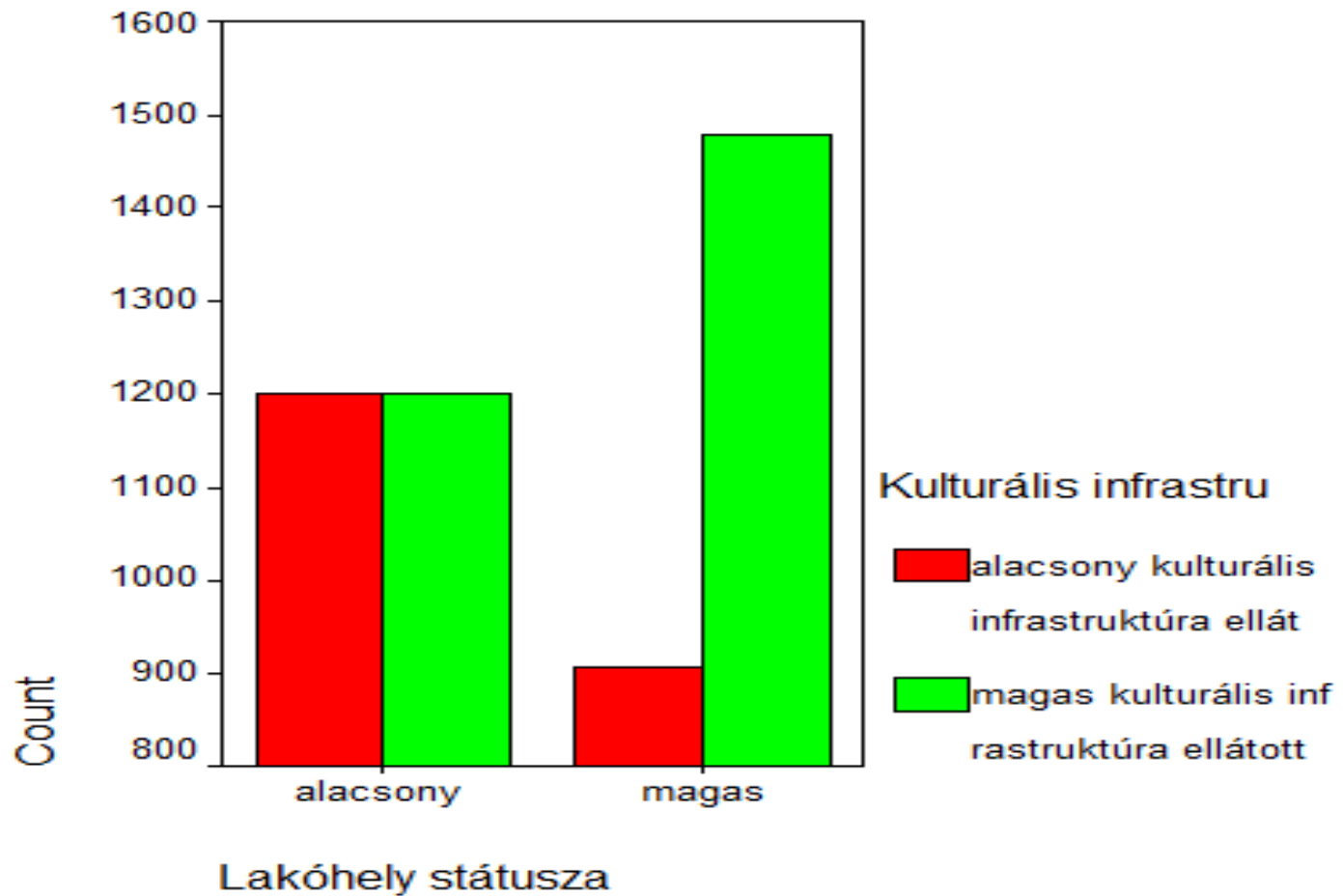
- A családban felhalmozott tőkefajták
- Iskolai tudás tőkéje
- Kulturális tőke
- Szociális háttér
- Lakóhelyi és iskolai környezet hatásai

## 4.ábra: A felsőfokra bejutás esélyének alakulása az eltérő státuszú lakókörnyezetben

- Korábbi kutatások tapasztalatai arra az eredményre jutottak, hogy az iskolában szerzett tudás és az iskolai út folytatásának esélye a **településlejtőn lefelé haladva egyre inkább csökken.**
- **Települési potenciál index:**e fejlettséget mutató változó
- Ma már az is látható, hogy ezt a képet a települések előnyei és hátrányos, illetve fejlődési potenciálja erősen árnyalja.
- A korábbi kutatási eredményeit megerősítette az a mérés, amely szerint a középiskola településtípusa (korreláció: 0,511, szignifikancia szint:0,000) és a lakóhely települése (korreláció:0,626, szignifikancia szint:0,000) közül a **hallgatók lakhelyének települése erősebb kapcsolatot jelez a felsőfokú tanulási potenciál indexével.**
- *Annak a környezetnek a szocioökológiai hatásai, amelyben a fiatal életmódszerűen él erősebben épülnek be a fiatal felnőttek aspirációs rendszerébe, mint az a környezet, ahol az intézményszerű nevelése zajlik.*



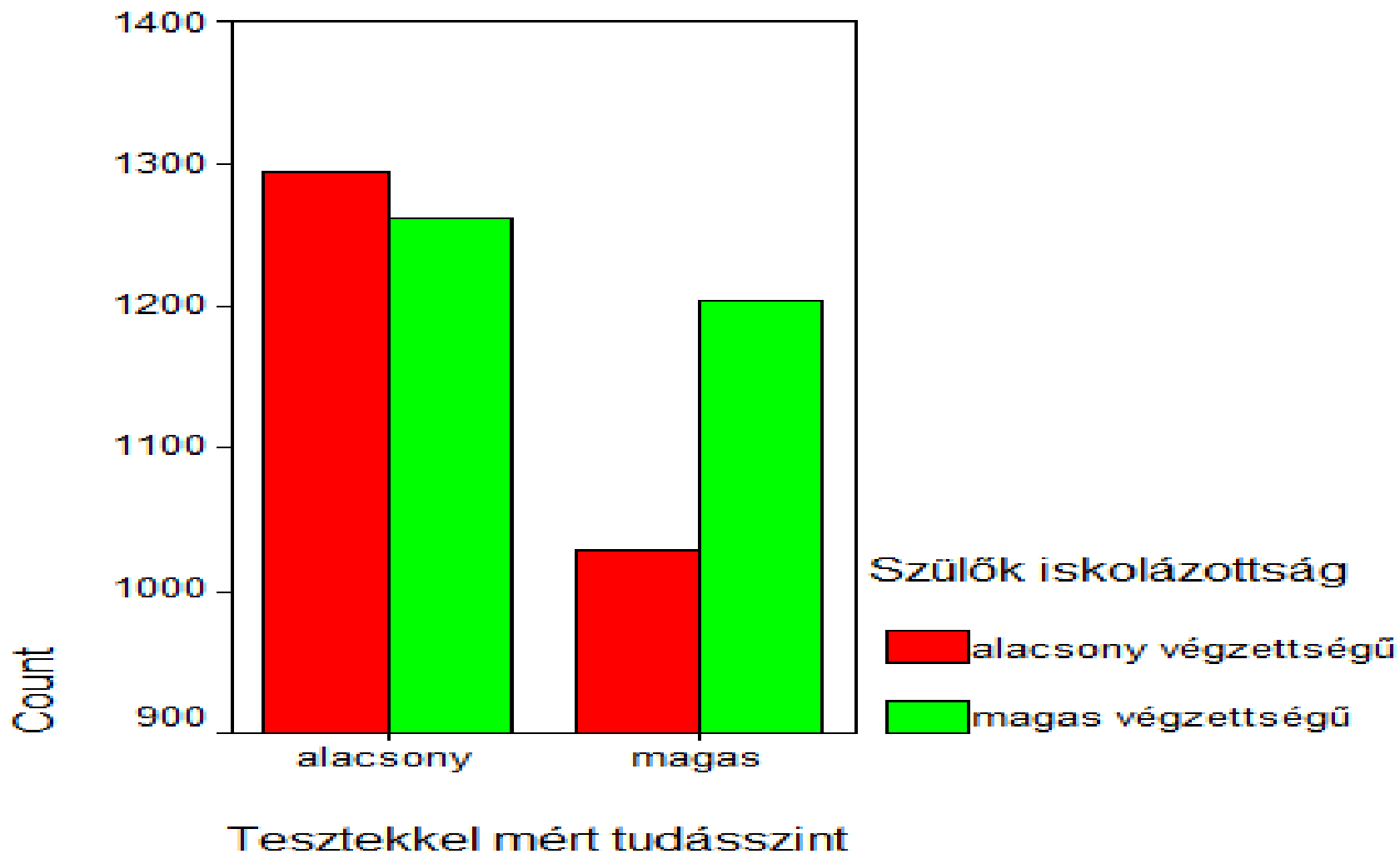
## 5. ábra: A család kulturális tőkéje és a lakóhely ökológia státuszának alakulása



# A családban felhalmozott tőkefajták

- \* A **szülők iskolázottságával** mért kulturális tőke meghatározónak bizonyul a gyermekek előmenetelében.
- \* Magyar sajátosságként rögzíthető, hogy az anyák képzettségének tudásközvetítő szerepe erőteljesebb.
- \* A magas teszteredményeket elérő első éves hallgatók szülei közül az **édesanyák 70,0 %-a** , az **édesapák csupán 56,6%-a** rendelkezett magas iskolai végzettséggel, **diplomával**.

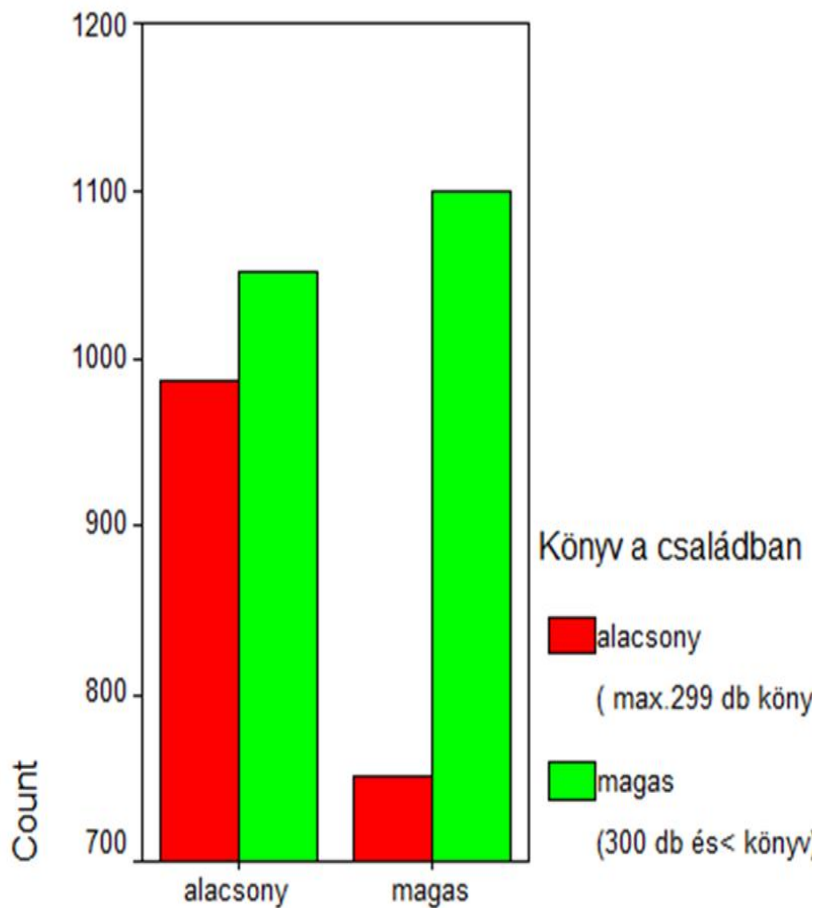
## 6. ábra: A szülők iskolázottsága és az iskolai teljesítmény összefüggése



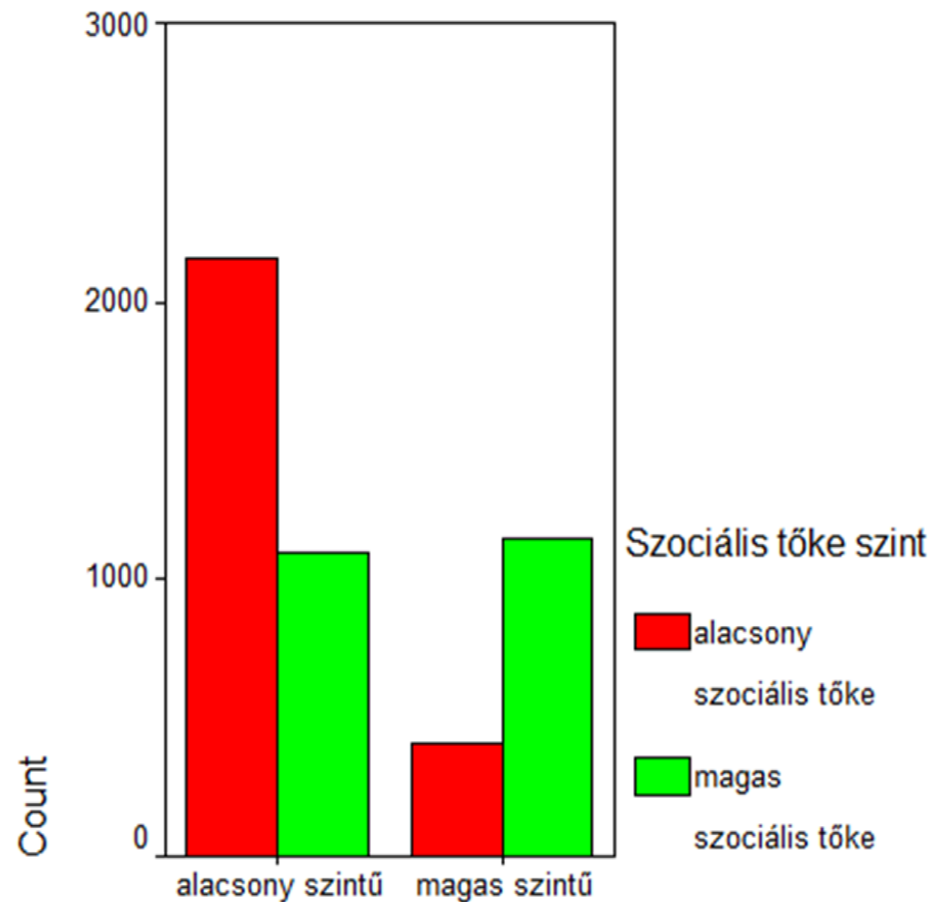
A fiatalok otthoni környezetében a **házi könyvtár, illetve a könyvek száma** ma is meghatározóak a középosztályi kulturális minták, az iskolában használt nyelvezet, a művelődési motivációk és életértékek kialakulásában.

### 8. ábra: Könyv a családban

### 9. ábra: A családban felhalmozott kulturális tőke és szociális helyzetének összefüggése



Összes mért teszt értékek szintje



Család kulturális tőkéjének szintje

# A környezeti hatások összefüggései

- \* Egyrészt a hazai középiskolák egyenlőtlen térbeli elosztása miatt az érettségit adó **iskolák meghatározó többsége városi környezetben van**, holott életmódszerűen vidéki, pontosabban falusias környezetben él a hallgatók egyharmada.
- \* A korábbi és napjaink regionális kutatásai sorra rávilágítottak a lakóhely, a **helyi munkaerőpiac, a közszolgáltatások, illetve a közlekedési- és kulturális infrastruktúra életmódot alakító hatásaira**.
- \* Ma már bizonyításra nem szoruló tény az, hogy **a lakóhely településjellege markánsan behatárolja a család és a fiatal generációk szociokulturális környezetét és életkezdési esélyeit**.

Közvetlen vagy áttételes módon, befolyásolja az ifjúsági generáció életstílusát, az iskolai és egzisztenciális életpályája alakulását.

**Az előnyökhöz vezető, illetve a hátrányokat generáló faktorok összeadódnak.**

- Az **urbánus** lakóhelyi környezetben a továbbtanulás **esélyei növekednek.**

*Az **urbanizáltabb lakóhelyen élő fiataloknak több mint a fele (64,8%) az érettségi évében bejutott a megjelölt egyetemre (korreláció: 0,587, szignifikancia:0,000).***

- A vidéki és különösen a **rurális térségekben** azonban az egyetemre jutási esélyek felsőoktatási potenciálját **akadályozó szociokulturális tényezők** halmozódásával **kell** számolni.



# Eredmények

- Bemutattuk az egyes egyetemista korosztályok, így a **fiatalabb és idősebb generációk tanulási teljesítményére ható tényezőket.**
- Számba vettük a az **egyetemre jutás sikerkritériumait.**
- Az iskolai előmenetelt, az életpálya mobilitását az eredményes tanulást megalapozó szövegértés, illetve az **iskolában szerzett tudás** változatlanul erősen meghatározza.
- **A versenyképes tudás** sikerkritériumai körében fontos szerepe van a **tudás szerkezetének, differenciáltságának, célorientált mozgósításának, illetve hasznosíthatóságának is.**
- A versenyhelyzetben felértékelődik a hallgatóknak a családból és közvetlen környezetéből hozott tartalékai, illetve **szociokulturális háttérük** értékei, valamint a lakóhely és az érettségit adó iskola **ökológiai hatása.**
- Az egyetemre vezető életutak alakulásában az **előnyöket és hátrányokat** generáló tényezők hatásai külön – külön is **összeadódnak.**
- Rávilágítottunk az előnyösebb helyzetű és hátránnyal élő fiatal felnőttek **iskolai mobilitásának** sajátosságaira.
- Kutatásunkban **új mérőeszközöket** és metodikai eljárásokat dolgoztunk ki, illetve bemutattuk azokat az elemzéseink során. Az adatbank és mérőeszközök alkalmasak hallgatói csoportok további követéses vizsgálatára, valamint egyes hallgatói csoportok teljesítményének összehasonlító elemzésére.
- A kutatásnak a felsőoktatásban is hasznosítható andragógiai és pedagógia konzekvenciái vannak, amelyek beemelhetőek **a felsőoktatás fejlesztésének** prioritásai közé.

# Irodalom

- Bildungpolitische analyse (2002): Leseleistung und Auswirkungen des familiären hintergrunds, OECD-Länder, PISA 2000, OECD, Frankreich, Ebb.2.3. 49.S.
- Bourdieu P. (1973): Cultural reproduction and Social Reproduction. In: Brown, Richard (ed.) Knowledge, Education and Cultural change, London: Wilhelmer Brothers Limited
- Csaláné dr. Ranschburg Ágnes: Országos Közoktatási Intézet Program- és Tantervfejlesztési Központ, A folyamatos értékelés szükségessége és lehetősége a(z) (felnőtt)oktatásban. OKI, Budapest. [www.ofi.hu/tudastar/tanulas-kora/folyamatos-ertekeles](http://www.ofi.hu/tudastar/tanulas-kora/folyamatos-ertekeles). [2012. 08. 17.]
- Cserné Adermann Gizella (2009): Andragógiai mérési és értékelési elvek és technikák. OFI, [www.ofi.hu/tudastar/kihivasok-valaszok/andragogiai-meresi](http://www.ofi.hu/tudastar/kihivasok-valaszok/andragogiai-meresi). OFI, Budapest. [ 2012 06.22.]
- Coleman J.S. (1988): Social Capital in the Creation of Human Capital. American Journal of Sociology/ 94. 95-120.
- DiMaggio, P. (1982): Cultural Capital and School Success, American Sociological Review. \$Vol. 47. 189-201.
- Ganzeboom, H.B.G.(1986): Cultural Socialization and Social Reproduction. Paper presented an the XI. World Congress of Sociology, New Delhi
- Ganzeboom, H.B.G.- M.De Graaf P. –Róbert P.: Cultural Reproduction Theory on Socialist Ground: Intergenerational Transmission of Inequalities in Hungary. In: A.L.Kelleberg (ed.) Research in Social Stratification and Mobility, Vol.9.
- Kocsis Mihály (2009): Meddig érvényes a „PISA-látlet? ”, Az I. évfolyamos hallgatók akadémiai képességeinek vizsgálata; In.: Műhelykonferencia a nemzetközi tanulói teljesítménymérésekről. OFI, Budapest. [www.ofi.hu/kiadvanyaink/of-i-kotetek](http://www.ofi.hu/kiadvanyaink/of-i-kotetek). [ 2012 06.22.]
- Mihály Ildikó (2008): PISA-vizsgálatok felnőtteknek. In: Felnőttképzés, 2008/6. 3. szám 27-28.
- Nagy Tamás (2008): A pedagógiai értékelés elméleti kérdései. In: A felnőttképzés módszertani kérdései. NSZFI, Budapest. 445-553.



***Köszönöm szépen a figyelmüket!***